

DANE TECHNICZNE

Znamionowe napięcie zasilania:	• 3,0 V – 1 x CR2032 (wewnętrzna bateria) • 6 ÷ 24 V AC / DC (zewnętrzne źródło napięcia)
Podłączenie zewnętrznego źródła napięcia:	tylko poprzez zestaw PCZ-21 (podstawa PCL-21 + sonda)
Maksymalny pobór mocy:	0,5 W
Moc nadawania:	ERP<20 mW
Transmisja:	radiowa – 868,5 MHz
Żywotność baterii:	do 2 lat*
Sposób transmisji:	tylko nadawanie (przy zasilaniu bateryjnym) nadawanie / odbieranie (przy zasilaniu zewnętrznym)
Zasięg działania:	do 300m w terenie otwartym**
Możliwość zwiększenia zasięgu:	tak – poprzez retransmitter REP-21
Współpraca z odbiornikami systemu EXTA LIFE:	• bezpośrednio z pominięciem kontrolera • pośrednio poprzez moduł funkcji logicznych w kontrolerze EFC-01 • detekcja cieczy przewodzących z możliwością wystawienia odbiornika EXTA LIFE (tryb czujnika zalania) • włączenie odbiornika po zliczeniu określonej liczby impulsów (tryb impulsowy)
Funkcjonalność:	
Sposób detekcji cieczy:	• 3 pary połączonych sond • sonda zewnętrzna podłączana do podstawki PCL-21
Sygnalizacja zalania:	akustyczna i optyczna z możliwością wyłączenia
Sygnalizacja transmisji:	dioda LED
Czas synchronizacji:	1h-24h, ustawiany z krokiem 10 min.
Konfiguracja wybranych parametrów:	tak – tylko przy zasilaniu zewnętrznym (podstawa PCL-21)
Możliwość aktualizacji oprogramowania:	tak
Stopień ochrony obudowy:	IP67 (przy zastosowaniu pierścienia uszczelniającego)
Montaż:	• do położenia na dowolnej powierzchni • na ścianie (za pomocą podstawki PCL-21)
Temperaturowy zakres pracy:	-10 ÷ +55 °C
Wymiary:	Ø 50 mm, wysokość 13 mm
Waga:	35 g

* Trwałość baterii w dużej mierze zależy od ustawień czujnika RCZ-21 (czas synchronizacji), częstotliwości detekcji oraz temperatury pracy. Podana żywotność dotyczy domyślnych ustawień czujnika oraz pracy w temperaturze zbliżonej do pokojowej.

** Podany zasięg działania dotyczy przestrzeni otwartej oraz warunków idealnych bez przeszkód oraz bez zewnętrznych sygnałów zakłócających. Jeżeli pomiędzy czujnikiem a kontrolerem znajdują się przeszkody lub źródła mocnych sygnałów zakłócających to należy przewidzieć zmniejszenie podanego przez producenta zasięgu, które w niektórych sytuacjach może dochodzić do 90%. Dotyczy to także sytuacji, gdy czujnik zostanie zamontowany na powierzchni metalowej lub w metalowej rozdzielni. Negatywny wpływ na zasięg działania mają też napowietrzne i podziemne linie energetyczne dużej mocy oraz nadajniki telefonii komórkowej umieszczone w bliskiej odległości urządzeń.

exta life

RADIOWY CZUJNIK ZALANIA RCZ-21



zameL

Zamel Sp. z o.o., ul. Zielona 27, 43-200 Pszczyna
tel.: +48 32 210 46 65, +48 32 449 15 00, fax: +48 32 210 80 04
e-mail: marketing@zamel.pl
www.zamel.com

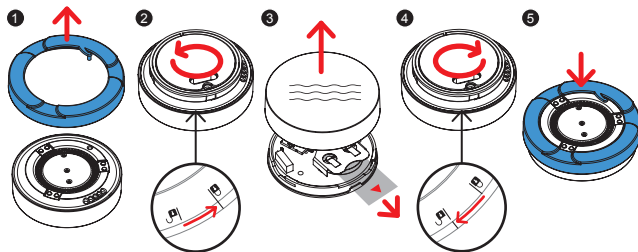


Nie wyrzucać tego urządzenia do śmietnika razem z innymi odpadami! Aby uniknąć szkodliwego wpływu na środowisko naturalne i zdrowie ludzi, zużyte urządzenie należy składować w miejscach do tego przeznaczonych. Elektrośmieci pochodzące z gospodarstwa domowego można oddać bezpłatnie i w dowolnej ilości do utworzonego w tym celu punktu zbierania, a także do sklepu przy okazji dokonywania zakupu nowego sprzętu.

ZAMEL Sp. z o.o. niniejszym oświadcza, że typ urządzenia radiowego RCZ-21 jest zgodny z dyrektywą 2014/53/UE. Pełny tekst deklaracji zgodności UE jest dostępny pod następującym adresem internetowym: www.zamel.com

CZYNNOŚCI WSTĘPNE

Czujnik posiada fabrycznie zamontowaną baterię. Przed przystąpieniem do użytkowania należy wyciągnąć przekładkę zabezpieczającą przed rozładowaniem.



Pełna instrukcja obsługi dostępna na stronie www.zamel.com



PIERWSZE URUCHOMIENIE

