

ODBIORNIK DOPUSZKOWY 2-KANAŁOWY Wi-Fi TUYA ODT-22

INSTRUKCJA OBSŁUGI

NaviHome

ZAMEL Sp. z o.o.

ul. Zielona 27, 43-200 Pszczyna, Poland
tel. +48 (32) 210 46 65, fax +48 (32) 210 80 04
www.zamel.com, e-mail: marketing@zamel.pl

zamel

OPIS

ODT-22 to dwu kanałowy odbiornik z komunikacją Wi-Fi 2,4 GHz dedykowany do sterowania obwodami oświetleniowymi i urządzeniami domowymi zasilanymi napięciem 230 V AC. Zarządzanie pracą odbiornika jest realizowane poprzez aplikację NaviHome kompatybilną z Tuya Smart. Sterowanie poza aplikacją można prowadzić także przewodowo za pomocą tradycyjnych łączników. Wyjścia odbiornika stanowią dwa przekaźniki o maksymalnej obciążalności 5 A / kanał. Niewątpliwą zaletą ODT-22 są niewielkie wymiary, dzięki którym da się go zamontować nawet w tradycyjnej puszcze Ø60 (nie pogłębianej) lub obudowie lampy. W urządzeniu zaimplementowano uproszczony sposób parowania do sieci Wi-Fi poprzez wykorzystanie komunikacji BLUETOOTH.

CECHY

- Zasilanie nominalne 230 V AC,
- dwa niezależne kanały,
- komunikacja Wi-Fi 2,4 GHz b/g/n,
- sterowanie poprzez aplikację NaviHome,
- kompatybilność z aplikacją Tuya Smart,
- możliwość sterowania lokalnego za pomocą przycisków,
- sygnalizacja pracy / parowania / odparowania,
- możliwość automatyzacji poprzez sceny,
- Bluetooth ułatwiający parowanie,
- mała i kompaktowa obudowa,
- montaż w puszkach instalacyjnych Ø60.

Zamel Sp. z o.o. niniejszym oświadcza, że typ urządzenia radiowego ODT-22 jest zgodny z dyrektywą 2014/53/UE



UWAGA

Urządzenie należy podłączyć do sieci jednofazowej zgodnie z obowiązującymi normami. Sposób podłączenia określono w niniejszej instrukcji. Czynności związane z: instalacją, podłączeniem i regulacją powinny być wykonywane przez wykwalifikowanych elektryków, którzy zapoznali się z instrukcją obsługi i funkcjami urządzenia. Demontaż obudowy powoduje utratę gwarancji oraz stwarza niebezpieczeństwo porażenia prądem. Przed rozpoczęciem instalacji należy upewnić się czy na przewodach przyłączeniowych nie występuje napięcie. Do instalacji należy użyć wkrętaka krzyżowego o średnicy do 3,5 mm. Na poprawne działanie ma wpływ sposób transportu, magazynowania i użytkowania urządzenia. Instalacja urządzenia jest niewskazana w następujących przypadkach: brak elementów składowych, uszkodzenie urządzenia lub jego deformacje. W przypadku nieprawidłowego funkcjonowania należy zwrócić się do producenta.



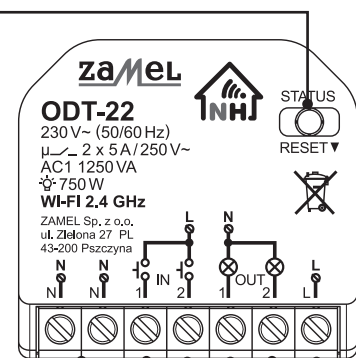
Nie wyrzucać tego urządzenia do śmietnika razem z innymi odpadami! Aby uniknąć szkodliwego wpływu na środowisko naturalne i zdrowie ludzi, zużyte urządzenie należy składować w miejscach do tego przeznaczonych. Elektrośmieci pochodzące z gospodarstwa domowego można oddać bezpłatnie i w dowolnej ilości do utworzonego w tym celu punktu zbierania, a także do sklepu przy okazji dokonywania zakupu nowego sprzętu.

DANE TECHNICZNE

Zaciski zasilania:	L,N,N
Znamionowe napięcie zasilania:	230 V AC, 50 / 60 Hz
Znamionowy pobór mocy:	0,45 W (czuwanie), 1,40 W (praca - dwa kanały)
Komunikacja:	Wi-Fi 2,4 GHz b/g/n
Moc nadawania:	ERP < 20 mW
Współpraca z aplikacjami:	NaviHome, Tuya Smart
Zasięg działania:	ograniczony zasięgiem sieci Wi-Fi
Zaciski wejściowe:	IN1, IN2 (wyzwalane z fazy L)
Obsługiwane typy łączników:	monostabilne (przyciski) oraz bistabilne
Współpraca z łącznikami podświetlanymi:	nie
Realizowane tryby pracy:	monostabilny, bistabilny, czasowy (niezależnie na każdym kanale)
Zakres nastawy czasu:	1 s do 60 min.
Parametry styków przekaźnika:	2NO 5 A / 250 V AC AC1 1250 VA (styki zwierne napięciowe)
Obciążalność:	750 W - żarówki żarowe, halogenowe 250 W - świetlówki CFL 60 W - żarówki LED
Liczba zacisków przyłączeniowych:	7
Przekrój przewodów przyłączeniowych:	od 0,2 do 1,5 mm ²
Temperatura pracy:	od -10 do +55 °C
Pozycja pracy:	dowolna
Mocowanie obudowy:	do puszek Ø60
Stopień ochrony obudowy:	II
Kategoria przepięciowa:	II
Wymiary:	40 x 37,5 x 17 mm

WYGLĄD

Przycisk RESET /
sygnalizacja statusów sparowania / odparowania



Zaciski zasilania N, N

Zacisk wyzwalania dla kanału 1

Zacisk wyzwalania dla kanału 2

Zacisk wyjściowy kanał 1

Zacisk wyjściowy kanał 2

Zacisk zasilania L

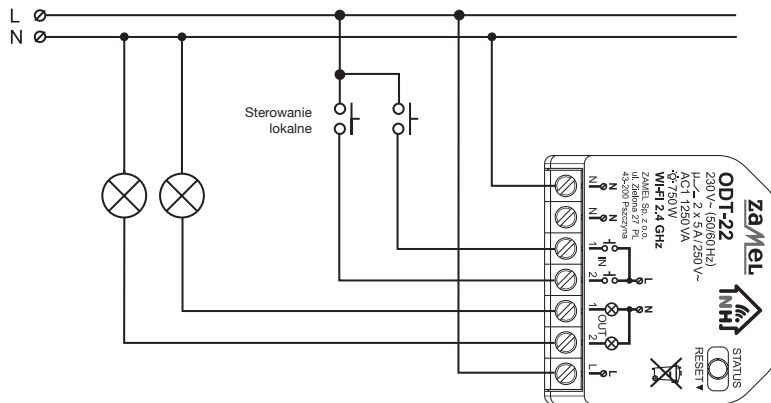


MONTAŻ

- Podczas instalacji należy zwrócić uwagę, aby odbiornik nie był narażony na bezpośrednie działanie wody oraz na pracę w środowisku o podwyższonej wilgotności. Temperatura w miejscu instalacji powinna zawierać się w zakresie od -10 do +55 °C.
- Odbiornik ODT-22 przeznaczony jest do montażu wewnątrz pomieszczeń. Podczas instalacji na zewnątrz pomieszczeń odbiornik należy umieścić w dodatkowej obudowie hermetycznej i zabezpieczyć przed wnikaniem wody szczególnie od strony zacisków przyłączeniowych.
- Podczas instalacji należy pamiętać, aby urządzenie znajdowało się w zasięgu sieci Wi-Fi. Komunikacja jest możliwa tylko w paśmie 2,4 GHz w standardzie b/g/n.
- Zaleca się, aby montaż urządzenia dokonał elektryk posiadający stosowne uprawnienia i kwalifikacje.

1. Rozłącz obwód zasilania bezpiecznikiem, wyłącznikiem nadmiarowo prądowym lub rozłącznikiem izolacyjnym przyłączonymi do odpowiedniego obwodu.
2. Sprawdź odpowiednim przyrządem stan beznapięciowy na przewodach zasilających.
3. Zamontuj urządzenie ODT-22 w puszcze instalacyjnej Ø60.
4. Podłącz przewody pod zaciski zgodnie ze schematem podłączenia.
5. Załącz obwód zasilania.
6. Jeżeli do wejść IN1, IN2 są podłączone przyciski to za ich pomocą bezpośrednio po instalacji sprawdź poprawność działania urządzenia.
7. Sparuj urządzenie ze swoją siecią Wi-Fi aby sterować poprzez aplikację.

PODŁĄCZENIE



URUCHOMIENIE

Krok_1 Zainstaluj aplikację NaviHome

Można również skorzystać z aplikacji Tuya Smart.



App Store



Google Play

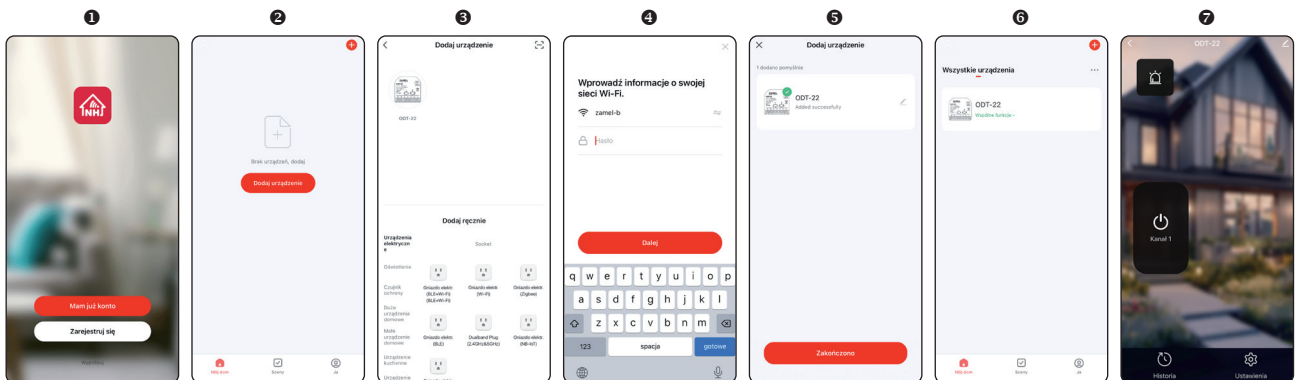


Krok_2 Utwórz konto lub zaloguj się

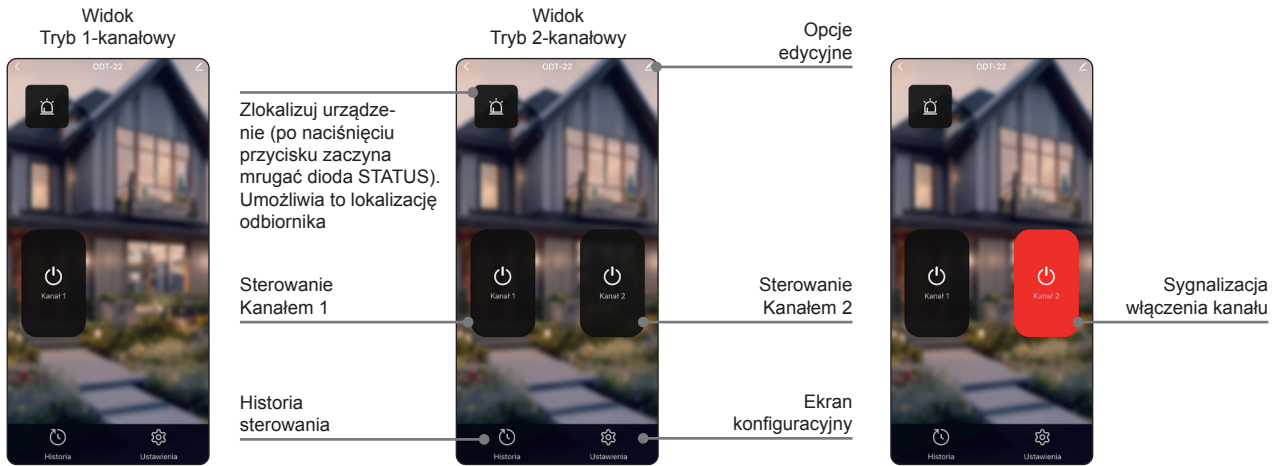
1. Uruchom aplikację ①.
 - Jeżeli nie posiadasz konta – załóż je naciskając przycisk 'Zarejestruj się'.
 - Jeżeli posiadasz konto – zaloguj się naciskając przycisk 'Mam już konto'.
2. Wprowadź adres e-mail.
3. Wprowadź hasło.
4. Po zalogowaniu zatwierdź wymagane pozwolenia.

Krok_3 Dodawanie urządzenia

1. Sprawdź czy urządzenie ODT-22 jest podłączone do zasilania 230 V AC.
2. Sprawdź czy dioda STATUS miga na zielono (co 1s). Jeżeli nie miga to wykonaj RESET.
3. W aplikacji naciśnij przycisk 'Dodaj urządzenie' lub '+' w prawym górnym rogu ②.
4. Rozpocznie się proces wyszukiwania urządzeń znajdujących się w pobliżu telefonu UWAGA: podczas wyszukiwania musi być włączony BLUETOOTH.
5. Kliknij w ikonę wyszukanego urządzenia ODT-22 ③. W przypadku wyszukania większej liczby odbiorników wystarczy kliknąć w ikonę jednego z nich.
6. Wprowadź informacje o swojej sieci Wi-Fi (nazwa SSID oraz hasło dostępowe) ④.
7. Rozpocznie się proces parowania z odbiornikiem ODT-22. Sparowanie jest potwierdzone komunikatem ⑤.
 - Po sparowaniu dioda STATUS zostaje wygaszona. W przypadku większej liczby urządzeń do sparowania są one dodawane jedno po drugim.
8. Naciśnij przycisk 'Zakończono' – odbiornik pojawi się na liście wszystkich urządzeń i jest gotowy do pracy ⑥.
9. Domyślnie jest widoczny w aplikacji jako urządzenie 1-kanalowe ⑦.



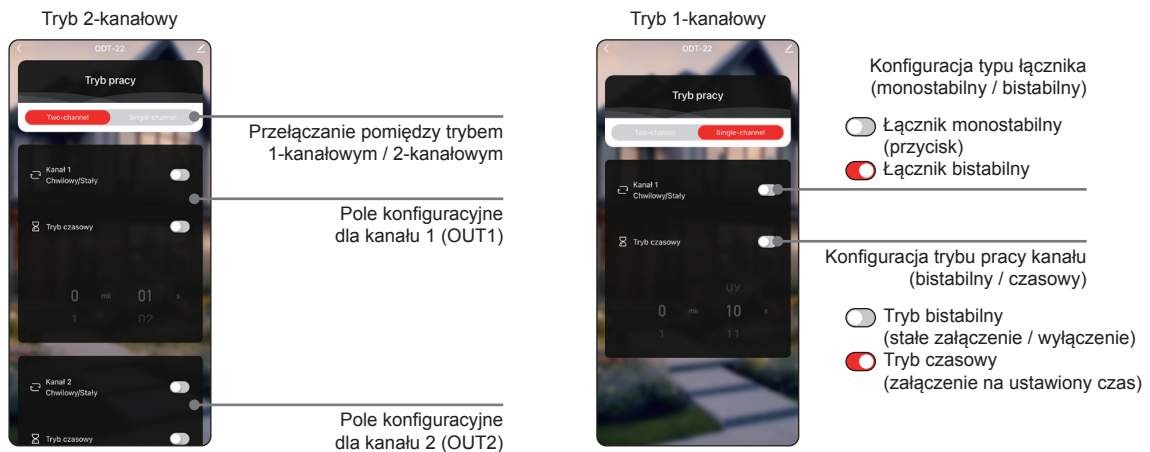
WIDOK URZĄDZENIA W APLIKACJI



KONFIGURACJA URZĄDZENIA

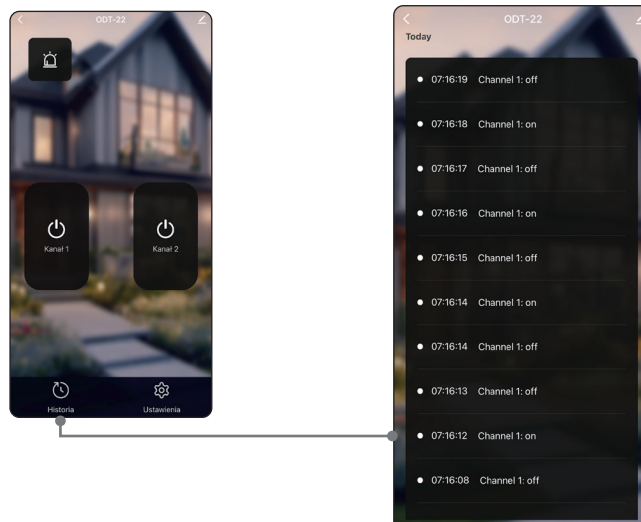
W urządzeniu ODT-22 konfiguruje się:

- Ilość aktywnych kanałów (tryb 1-kanalowy / 2 – kanałowy).
- Typ łącznika podłączonego do wejść sterujących IN1/IN2 (monostabilny / bistabilny).
- Tryb pracy danego kanału (bistabilny / czasowy).
- Czas dla trybu czasowego (1 s do 60 minut).



HISTORIA STEROWANIA

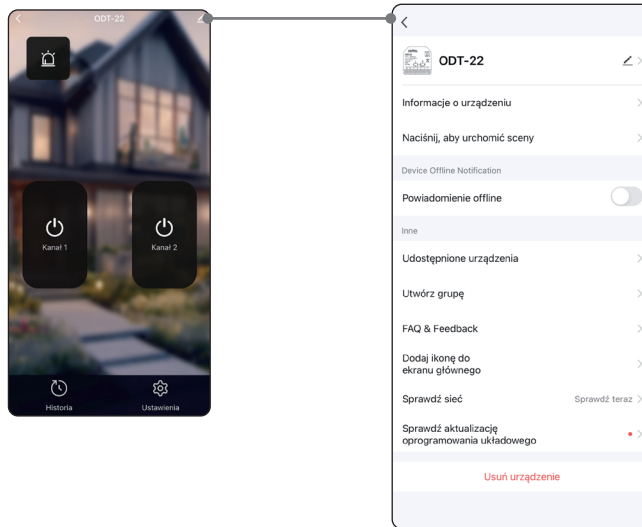
Dostęp do historii sterowania jest możliwy po naciśnięciu przycisku „Historia” w ekranie sterowania odbiornika ODT-22. Historia obejmuje okres ostatnich xxx dni.



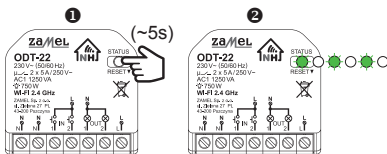
OPCJE EDYCYJNE

W ekranie edycyjnym możliwa jest:

- Zmiana nazwy i ikony.
- Informacje o urządzeniu (adres IP/identyfikator).
- Aktualizacja oprogramowania.
- Usunięcie urządzenia.
- Dostęp do funkcjonalności aplikacji NaviHome (sceny, powiadomienia, udostępnianie).



RESET URZĄDZENIA



1. Wciśnij przycisk RESET na około 5s.
2. Diody STATUS powinna zacząć migać na zielono (co 1 s) – oznacza to poprawne wykonanie resetu.

UWAGA: Jeżeli podczas RESETU odbiornik jest połączony z siecią Wi-Fi i ma dostęp do sieci internet to wraz z resetem automatycznie urządzenie jest usuwane z aplikacji.

SYGNALIZACJA STATUSÓW URZĄDZENIA

Zachowanie diody STATUS	Opis
○ ● ○ ● ○ ● ○ ● ○ (miganie wolne co około 1s)	Urządzenie niesparowane z siecią WIFI (tryb oczekiwania na sparowanie)
Diody wygaszona	Urządzenie sparowane z siecią WIFI
○ ● ○ ● ○ ● ○ ● ○ ● ○ (miganie szybkie co około 0,5s)	Urządzenie utraciło połączenie z siecią WIFI (urządzenie poza siecią)
○ ● ○ ● ○ ● ○ ● ○ ● ○ (miganie szybkie co około 0,5s)	Lokalizacja urządzenia – po naciśnięciu przycisku lokalizacji z poziomu aplikacji
○ ● ○ ● ○ ● ○ ● ○ ● ○ (krótkie zaświecanie (na około 0,5s)	Sterowanie (Załączanie/Wyłączenie)

AKTUALIZACJA URZĄDZENIA

- W momencie pojawienia się nowej wersji oprogramowania urządzenie zgłasza potrzebę aktualizacji bezpośrednio w aplikacji. W celu jej wykonania należy potwierdzić informację o potrzebie zaktualizowania urządzenia.
- Informacje o dostępnych aktualizacjach można także znaleźć w ekranie edycyjnym na pozycji 'Sprawdź aktualizację oprogramowania układowego'.
- Proces aktualizacji przebiega automatycznie i zajmuje do kilku minut. Podczas aktualizacji należy zapewnić dostęp do sieci WI-FI oraz obecność napięcia zasilającego urządzenie. Po aktualizacji urządzenie przechodzi do normalnego działania.

KARTA GWARANCYJNA

1. ZAMEL Sp. z o.o. udziela 24- miesięcznej gwarancji na sprzedawane towary.
2. Gwarancją ZAMEL Sp. z o.o. nie są objęte:
 - a) mechaniczne uszkodzenia powstałe w transporcie, załadunku / rozładunku lub innych okolicznościach,
 - b) uszkodzenia powstałe na skutek wadliwie wykonanego montażu lub eksploatacji wyrobów ZAMEL Sp. z o.o.,
 - c) uszkodzenia powstałe na skutek jakichkolwiek przeróbek dokonanych przez KUPUJĄCEGO lub osoby trzecie, a odnoszących się do wyrobów będących przedmiotem sprzedaży lub urządzeń niezbędnych do prawidłowego funkcjonowania wyrobów będących przedmiotem sprzedaży,
 - d) uszkodzenia wynikające z działania siły wyższej lub innych zdarzeń losowych, za które ZAMEL Sp. z o.o. nie ponosi odpowiedzialności.
 - e) źródła zasilania (baterie), będące na wyposażeniu urządzenia w momencie jego sprzedaży (jeśli występują).
3. Wszelkie roszczenia z tytułu gwarancji KUPUJĄCY zgłosi w punkcie zakupu lub firmie ZAMEL Sp. z o.o. na piśmie po ich stwierdzeniu.
4. ZAMEL Sp. z o.o. zobowiązuje się do rozpatrzenia reklamacji zgodnie z obowiązującymi przepisami prawa polskiego.
5. Wybór formy załatwienia reklamacji, np. wymiana towaru na wolny od wad, naprawa lub zwrot pieniędzy należy do ZAMEL Sp. z o.o.
6. Gwarancja nie wyłącza, nie ogranicza ani nie zawieszka uprawnień KUPUJĄCEGO wynikających z przepisów o rękojmi za wady rzeczy sprzedanej.